

Länsstyrelsen
avstyrker Pop
House plan

Djurgårds bladet



Thielska visar
Carl Johan De Geer

**FIRA LUCIA PÅ
DJURGÅRDEN**

Nr 4, december 2021
64e årgången

Djurgårdsbladet

Djurgårdsbladet är en medlemstidning för Djurgårdens hembygdsförening.

Tidningen kommer ut fyra gånger om året och trycks i cirka 800 exemplar.

Inkommet material publiceras i mån av utrymme. Annonser och insändare skickas till djurgardsbladet@outlook.com.

Redaktion: Carl-Fredrik Paléus (styrelseordf.), Göran Söderström (ansvarig utgivare), Kerstin Lager (chefredaktör), djurgardsbladet@outlook.com.

Citera gärna men uppge källan!

Foton av Kerstin Lager, där inget annat anges. ISSN 1400-2248. Printon AS, Tallin 2021.

Djurgårdens hembygdsförening

Djurgårdens hembygdsförening (DHF) är en ideell förening som verkar för att värna och vårda Djurgårdens kulturhistoriska miljöer och naturvärden som del av Kungliga nationalstadsparken. Föreningen är politiskt och religiöst obunden och deltar i ett omfattande remissarbete som rör planer och utveckling av Djurgården.

Föreningen har cirka 500 medlemmar och ordnar varje år flera medlemsaktiviteter på Djurgården.

Medlemskap 300 kr/enskild, 350 kr/sammanboende. Stödande företag/organisationer 1 000 kr. Betala till plusgiro 35 19 91-5. Ange ditt namn, fullständig postadress och tfn både i inbetalningen och till barbro.fernvall@outlook.com.

Vill du stödja föreningen med en gåva är vi mycket tacksamma!

H. M. Konung Carl XVI Gustaf är hembygdsföreningens höge beskyddare.

Ordförande: Carl-Fredrik Paléus

Sekreterare: Kerstin Brunnberg, Anna-Paula Jonsson.

Kassör: Carl-Johan Bonnier

Sociala medier: Följ Djurgårdsbladet på Facebook!

Medlemsansvarig: Barbro Fernvall, barbro.fernvall@outlook.com.

Postadress: Djurgårdens hembygdsförening, Östra Varvsgatan 1A, 115 21 Stockholm.

Vi är remissinstans för planer och utveckling på Djurgården.

Vid viktiga planärenden mailar vi ibland information till alla medlemmar.

Skicka därför gärna din mailadress till barbro.fernvall@outlook.com.

Omslagsbilden

När de sjungande stjärngossetågen knackade på i stugorna och uppträdde med ett sorts julspel, var det getabocken som samlade in betalningen – och stångades

om han varken fick pengar eller brännvin. Bilden, som togs 1896 av Frans G Klemming vid Blekingestugan på Skansen, finns i Nordiska museets digitala arkiv.



Välkommen!

13/12 Lucia i Djurgårdskyrkan

Bilden ovan är från vårt traditionsenliga Luciafrande 2019, med Campus Manillas fina Lucia.

Du är varmt välkommen till Djurgårdskyrkan i år, på en stämmingsfull stund med Campus Manillas skolkör, under ledning av Linda och Joakim Dominique.

Efter Djurgårdskyrkan går vi tillsammans upp till Skampålens torg och årets Lucia tänder granen. I hembygdsföreningens stuga intill, där vi tänt en härlig brasa, avslutar vi kvällen med både glögg, kakor och julgodis till självkostnadspris.

Stort tack till Coffee Cow som bjuder på glöggen!

När: Måndag 13 december, kl 18. Insläpp från kl 17:30.

Var: Djurgårdskyrkan på Djurgårdsvägen 74. (Hpl Skansen spårvagn 7 eller buss 67.)

Pris: Gratis.

Ingen föranmälan. Medlemmar och anhöriga till koristerna har företräde i kyrkan. Vi följer kyrkans regler och tar emot högst 80 personer.

Fler aktiviteter på nästa sida!

Boule i Prins Bertils Boulehall

Så roligt att vi kan spela boule igen! Och nu i proffsig ledning av Tage Tallqvist från hembygdsföreningen.

När: Kl 14-16. Första torsdagen i varje ny månad.

Var: Boulehallen ligger i backen straxt ovanför gårdsbutiken på Rosendals Trädgård. (Spårvagn 7 till Bellmansro.)

Pris: 50 kr/spel betalas på plats till boulehallen.

Ingen förhandsanmälan. Drop in! Klot och lille finns på plats. Inga förkunskaper krävs.

19/1 Handarbetets Vänner

Handarbetets Vänner, som är Kunglig Hovleverantör, har sedan starten 1874 skapat offentlig konst och textilarbeten på avancerad nivå.

Ateljé- och verksamhetschefen tar emot, visar lokalerna med den speciella innergården och berättar om verksamheten idag och dess historia. Vi besöker också ateljén, där vi får se hur unika beställningar tas fram och höra om de kända arbeten som har tillverkats här genom åren. (På bilden nedan Katja Beckman med sitt verk Yellow3 som nominerades i Ung Svensk Form 2017.)

När: Kl 15:45, onsdag 19 januari, 2022.

Var: Samling på gården vid Handarbetets Vänner, Djurgårdsslätten 82-84. (Hpl Skansen med spårvagn 7 eller buss 67.)

Pris: 100 kr betalas på plats, med Swish eller kontant. Medlemmar gratis!

Endast förhandsanmälan: Anmäl dig senast 16 januari, i mail eller sms till caroline.sylvén@gmail.com, 0704-15 40 41. Glöm inte ange ditt namn.





Ordföranden har ordet

Kommunen har fått bakläxa!

Den här hösten har till stora delar präglats av glädjen att kunna ses igen, efter att i princip alla restriktioner tagits bort.

Det är väldigt kul att vi kunnat återuppta våra medlemsaktiviteter och både fått se Tivoliparken och guidats av rektor på Campus Manilla.

Tack för det Ingela och Erik! Också boulen är igång igen, nu med bouletävlarerna Tage Tallqvist som coach. Och snart ses vi på vårt Luciafirande i Djurgårdskyrkan!

Hösten har också präglats av engagemang och energi för att avvärja flera hot mot Djurgården. Den 1 oktober samlades cirka 300 personer på Nybroplan för att protestera mot utvecklingen. Mötet arrangerades av Rädda Djurgården och vår hembygdsförening var på plats.

Det är viktigt att vi går samman och skapar opinion mot de kommersiella krafter som är mycket starka nu på Djurgården. Flera projekt tycks accepteras av Kungliga Djurgårdens förvaltning, vilket är svårt att förstå då förvaltningen har ett tydligt direktiv sedan 1809 att främst bevara Djurgården som en park.

Efter att Parks & Resorts och Stockholms stad överklagade avslaget på Gröna Lunds expansionsplan, har de beviljats prövningstillstånd i Mark- och miljööverdomstolen, och vi får bereda oss för en ny domstolsprocess i vinter.

Vad gäller Pop House skadliga planer för Hasselbacken har vi tagit del av samrådsyttrandet från Länsstyrelsen, där kommunen får bakläxa: "Kommunen behöver bearbeta förslaget för att undvika påtaglig skada på riksintresset för kulturmiljövärden respektive på riksintresset för Nationalstadsparken."

Det finns tyvärr andra "moln" som har seglat upp nyligen, bland annat en ny hamn som KSSS vill bygga vid Galärvarvet.

Din röst och ditt medlemskap är viktigt för att vi ska kunna stoppa den våg av projekt som hotar vår "närmaste skärgårdsö".

Carl-Fredrik Paléus



Stockholms kommun
Dnr:2018-00710
stadsbyggnadskontoret@stockholm.se

Detaljplan för Konsthallen 15 m.fl. i stadsdelen Djurgården, Stockholms kommun

Bakgrund

Länsstyrelsen har tagit emot rubricerad detaljplan för samråd. Detaljplanen syftar till att möjliggöra utökad byggrätt inom Hasselbacken 1 på södra Djurgården. Planförslaget bekräftar också befintlig bebyggelse inom fastigheten Konsthallen 2 och möjliggör en sammanlänkande del mellan fastigheterna Konsthallen 2 och 15. Länsstyrelsen lämnar synpunkter på förslaget utifrån innehållet i 5 kap. 14 § plan- och bygglagen (2010:900), PBL.

Länsstyrelsens sammanfattande bedömning

Länsstyrelsen bedömer utifrån ingripandegrunderna i 11 kap. 10 § PBL att planförslaget behöver bearbetas vad gäller frågor som rör riksintresse för kulturmiljövård enligt 3 kap. 6 § miljöbalken, MB, riksintresse för Kungliga Nationalstadsparken enligt 4 kap. 1 och 7 §§ MB samt miljö kvalitetsnormer för vatten. Kommunen behöver bearbeta förslaget för att undvika påtaglig skada på riksintresset för kulturmiljövården respektive på riksintresset för Nationalstadsparken. Planen behöver bearbetas för att undvika skada enligt 4 kap. 7 § MB. Vidare behöver kommunen se över hanteringen av dagvatten och samordna denna med hänsyn till bevarande av träd i området.

Länsstyrelsen lämnar även rådgivande synpunkter kopplade till översvämningrisk samt i frågor rörande planens genomförbarhet.

Ingripandegrunder enligt 11 kap. 10 § PBL

Det aktuella planområdet omfattas av såväl riksintresse för kulturmiljövården enligt 3 kap. 6 § MB som riksintresse med anledning av Nationalstadsparken enligt 4 kap. 1 och 7 §§ MB. Bedömningen av de båda riksintressena är i detta fall väl förenliga. I detta yttrande redogör Länsstyrelsen först för riksintresset enligt kulturmiljövården då det som anges där även har bäring på riksintresset för Nationalstadsparken.

Riksintresset för kulturmiljövården enligt 3 kap 6 § MB

Fastigheterna Hasselbacken 1, Konsthallen 2 och 15 ingår i område som är utpekad som riksintresse för kulturmiljövården, Stockholms innerstad med Djurgården [AB115]. Det ska därmed skyddas mot åtgärder som riskerar att påtagligt skada de värden som ligger till grund för dess utpekande enligt 3 kap 6 § MB.

Länsstyrelsens samrådsyttrande över HASSELBACKEN

Konsthallen 15 m. fl. Diarienummer 2018-00710.

1 september inkom Länsstyrelsen med samrådsyttrande över detaljplanen för bl.a. Hasselbacken där Pop House/3E Entertainment, med största ägarna Björn Ulvaeus och Conni Jonsson, önskar förändra den kulturhistoriska miljön.

Länsstyrelsens yttrande innehåller till stora delar samma synpunkter som yttrandet från Djurgårdens hembygdsförening. Här följer ett sammandrag.

Riksintresset för kulturmiljövården enligt 3 kap 6 § MB

Länsstyrelsen bedömer med hänsyn till de planerade byggnationernas gestaltning, omfattning och höjd, inom Hasselbacken 1 att förslaget innebär risk för påtaglig skada.

Länsstyrelsen vill särskilt understryka vikten av ett större respektavstånd till den kulturhistoriskt värdefulla Bellmanseken, så att rotbeskrning och beskrning av kronan på den 300-åriga eken kan undvikas.

Riksintressets relevanta uttryck

Länsstyrelsen delar inte kommunens bedömning att huvudbyggnaden och terrassen, efter ett genomförande av planförslaget, fortsatt är centrala motiv på platsen eller att förslaget med tillkommande byggrätt på 5800 kvm underordnar sig de stora träden och samspelar med trädkronorna som anges i planbeskrivningen (s 27).

Riksintresset för Nationalstadsparken enligt 4 kap. 1 och 7 §§ MB

Länsstyrelsen delar inte kommunens bedömning att förslaget är förenligt med intentionerna i vård- och utvecklingsplanen. För Nationalstadsparkens värden är det

särskilt viktigt att inte skyddsvärda träd påverkas negativt. Av planhandlingarna framgår att kommunen anser att risken är liten att området träd tar skada i samband med planerad byggnation, sprängning och schaktning. Länsstyrelsen anser dock att risken i själva verket är stor att flertalet träd kommer att skadas.

Det är inte möjligt att kompensera skada eller intrång på natur- eller kulturmiljön i en del av parken genom att exempelvis plantera nya träd på en annan plats.

Mot bakgrund av ovanstående bedömer Länsstyrelsen att planförslaget i nuvarande utformning skadar det historiska landskapets natur- och kulturvärden.

Miljökonsekvensbeskrivningen

Samtliga konsekvenser behöver kompletteras och bearbetas, så att bedömning och motiv tydligare framgår

Det behöver också tydligare framgå hur rekommendationerna har hörsamats i planförslaget.

Gällande träd i området bör behovet av skyddszonavstånd vid markingrepp tydligare belysas i miljökonsekvensbeskrivningen och det bör framgå att planförslaget inte medför skada på träd eller att förändrad vattentillförsel på grund av de planerade tillbyggnaderna under mark inte kommer att påverka träden.

Till vänster återges första sidan av de sammanlagt åtta sidorna i Länsstyrelsens samrådsyttrande. Här hittar du planprocessen och tillhörande dokument:

<https://etjanst.stockholm.se/byggoch-plantjansten/pagaende-planarbete/planarende/2018-00710>

Hembygdsföreningens nya yttrande till MMÖD GRÖNA LUNDS NÖJESFÄLT

Kv. Skeppsholmsviken 6 m.fl. Dnr 2016-06685, mål nr P6338-21.

Efter att Mark- och miljödomstolen avslog Gröna Lunds detaljplan, har Stockholms kommun överklagat domen.

Svea Hovrätt/Mark- och miljööverdomstolen har nu gett kommunen klagorätt, varför Djurgårdens hembygdsförening den 10 november, lämnade in ett nytt yttrande till Mark- och miljööverdomstolen, som här återges i sammandrag.

Om överprövning av Länsstyrelsens beslut att godkänna detaljplanen

Enligt kommunen har Mark- och miljödomstolen felaktigt inhämtat yttrande från Riksantikvarieämbetet beträffande riksintresset Nationalstadsparken.

Ett tidigare prejudikat visar det oriktiga i kommunens argumentation. I ett liknande ärende i Vadstena kommun 2017 hade såväl Länsstyrelsen som Mark- och miljödomstolen fastställt den ifrågasatta stadsplanen. Vadstena kommun hävdade liksom Stockholms kommun att planen inte kunde bli föremål för ny prövning efter Länsstyrelsens beslut att inte upphäva planen. Mark- och miljööverdomstolen hade däremot en annan mening:

”Mark- och miljööverdomstolen bedömer, med utgångspunkt framförallt i Riksantikvarieämbetets ovan berörda promemoria, att detaljplaneområdet i detta fall har ett mycket högt kulturhistoriskt värde. [...] Ett genomförande av detaljplanen skulle därför, enligt Mark- och miljööverdomstolens bedömning, väsentligen förändra områdets karaktär på ett sätt som påtagligt skulle skada det berörda riksintresset för kulturmiljön. Det finns mot denna bakgrund skäl att upphäva detaljplanen på denna grund.”

Detaljplanens påverkan på Nationalstadsparken

Till ytterligare stöd för att planförslaget inte innebär en otillåten påverkan på Nationalstadsparken har kommunen i Mark- och miljödomstolen ingett en ny och fördjupad antikvarisk analys av påverkan och vyer.

Den i övrigt ambitiösa antikvariska analysen visar problemet med miljökonsekvensbeskrivningar beställda av den sökande, direkt eller indirekt: även om de olika negativa konsekvenserna inte helt förtigs förringas de på ett mycket vilseledande sätt.

Kommunens andrahandsyrkande

Stockholms kommun har yrkat att det på plankartan införs följande lydelse: Maximalt fyra toppar får etableras samtidigt.

Som hembygdsföreningen tidigare anfört kommer attraktioner av den höjd som delges i planbeskrivningen tveklöst att negativt påverka den historiska stadsbilden i Stockholms världsberömda vattenlandskap, även om de blir endast fyra åtgången.

Det är också hembygdsföreningens erfarenhet att Gröna Lund gång på gång utökat antalet höga attraktioner på gamla området efter återkommande bygglovsansökningar (i flera fall först i efterhand).

Djurgårdens hembygdsförening, som här inte minst stöder sig på Riksantikvarieämbetets yttrande, avstyrker därför bestämt även stadens andrahandsyrkande.

För Djurgårdens hembygdsförening

Carl-Fredrik Paleus, ordförande.
Göran Söderström, plangruppen.

Rosendal Garden Party

Inget litet trädgårdsparty

Räkna på intäkter från 30 000 personer för biljetter på runt 1 000 kronor styck och uppåt. Det har arrangören FKP Scorpio också gjort, och bjuder in till garden party. Och KDF (Kungl. Djurgårdens förvaltning) hyr ut marken.

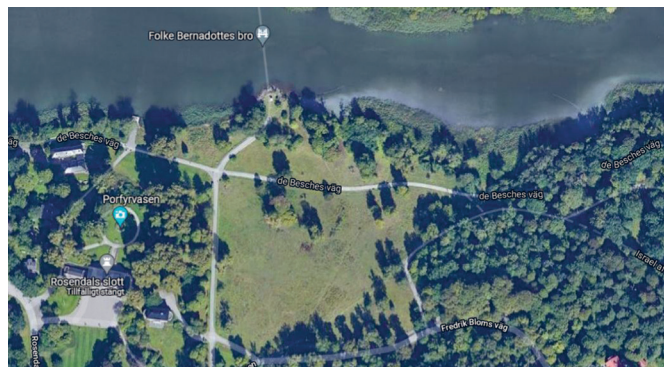
Rosendal Exploitation Party

Så även om det låter som ett litet party i Rosendals Trädgård, är det i själva verket en musikfestival som under fyra dagar tar in 8 000 personer varje dag.

Festivalen går av stapeln nästa år, den 8–11 juni på Ståthållarängen i Rosendalsområdet vid Folke Bernadottes bro.

När vi frågar slottsfogde Magnus Andersson om besöksantalet tillägger han att förutom besökarna på Ståthållarängen, är det 2 000 besökare per kväll på slottskonserterna på Rosendals slotts pelouse intill. (Om det blir konserter på pelousen nästa sommar är i skrivande stund oklart).

”Målsättningen är att etablera Rosendal som ett nytt musikevenemang”, säger Johanna Beckman på FKP Scorpio (dn.se 22/10, 2021). Och på festivalens Facebook-sida läser vi: ”Rosendal är ett vackert grönområde på promenadavstånd. Här bygger vi upp ett konsertområde [...] allt hålls ihop av den atmosfäriska inramningen på Rosendal, Djurgården.”



Ståthållarängen, med Rosendals slott till vänster. (Bild från Google Maps.)

Utanför Evenemangsparkens område

Evenemangsparken definieras som den del av Djurgården där det redan finns många nöjesattraktioner och där ännu flera ska kunna etableras i framtiden. Enligt kartan i översiktsplanen går Evenemangsparkens östra gräns nedanför Skansenberget, vid Sirishovsvägen. Rosendalsområdet ingår inte i Evenemangsparken.

På vår fråga varför KDF tillåter evenemang utanför Evenemangsparken svarar slottsfogde Magnus Andersson:

–Evenemangsparken är det namn staden satt på västra delen av Södra Djurgården i sin fördjupade översiktsplan, men självklart förekommer evenemang även i andra delar av parken, som vid Sjöhis-

toriska, på Gärdet och på Norra Djurgården, samt i Haga och Ulriksdal.

Högsta ekologiska klassificeringen

Vi frågar slottsfogde Magnus Andersson hur KDF resonerat kring negativ påverkan på nattjagande djur, till exempel ugglor, i samband med det kraftiga ljud och ljus som kvällskonserter innebär.

– Ljud och ljus följer förstås stadens riktlinjer (även om ljusstörningarna är små i mitten av juni), tider etcetera enligt polistillstånd och självklart har vi haft

ordentliga avstämningar med egen park- och naturvårdspersonal, svarar Magnus.

Den här delen av Djurgården är klassificerad som ett *kärnområde*, vilket är den högsta klassningen för den ekologiska infrastrukturen*).

Varken Förbundet för Ekoparken som är Nationalstadsparkens intresseorganisation eller Naturskyddsföreningen fick information i förväg om festivalen.

– Att hålla musikfestivalen ”Rosendal Garden Party” på Ståthållarängen är mycket olämpligt, särskilt när det finns alternativa platser, kommenterar Anders Tranberg som är ordförande i Stockholms Naturskyddsförening och styrelseledamot i Förbundet för Ekoparken. Han fortsätter:

– Ståthållarängen finns med i Länsstyrelsens *Vård- och utvecklingsplan för Kungliga Nationalstadsparken*. Målet för Ståthållarängen är att gynna biologisk mångfald samt att vara plats för picknick i viss mån, men inte upplåtelseplats för stora musikarrangemang.

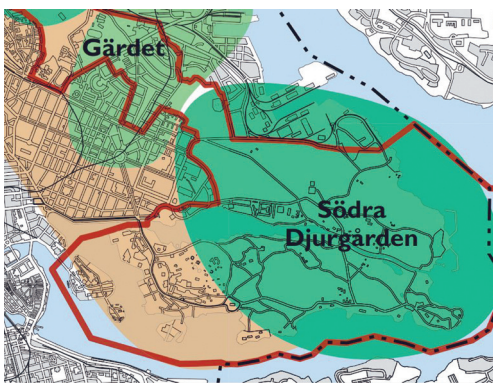
– Vid regn kommer musikfestivalen, med sina 8 000 besökare per kväll, att göra Ståthållarängen till en lervälling. Det leder i så fall till att florans på platsen tar skada då den slits ner. Denna äng tål helt enkelt inte så omfattande slitage.

– Att många lummiga ekar och skogen Stora jakten ligger precis intill gör dessutom att vuxna djur och djurungar kan bli störda och stressade.

Red.



Evenemangsparken gräns österut mot Sirishovsvägen.



Det ekologiska kärnområdet i mörkgrönt.

*Den ekologiska infrastrukturen, Översiktsplan för Nationalstadsparken (2009).

Öppet brev till

Ingmari Pagenkemper,
Head of Pophouse Djurgården.

Bästa Ingmari Pagenkemper.

Som Djurgårdsbo skriver jag till Dig med anledning av Era planer på att öppna en speceriaffär här ute.

Jag vill upplysa Dig om att det redan finns en speceriaffär här. Den drivs sen flera år tillbaka av Sevil Dadashi och hennes son.

Med ett ganska litet kundunderlag sliter hon hårt, från morgon till kväll, för att själv livnära sig på sitt jobb. Hon är en imponerande person. Affären går väl nästan runt också tack vare trogna kunder; de som bor eller jobbar här och besökare som rör sig i området vid hennes affär. Hennes affär har blivit en träffpunkt för oss i Djurgårdsstan.

Kort sagt hon gör ett enastående jobb. Detta har varit hennes sätt att när hon kom som flykting göra rätt för sig och bidra till Sverige. Och på en tuff marknad, då många handlar i de stora affärerna i Fältöversten.

Vad får hon då för det? Jo, riskkapitalister och miljonärer som utan att ha tagit reda på något om hennes verksamhet, ganska samvetslöst kan konkurrera ut henne och troligen tvinga ut henne i arbetslöshet och dessutom tvinga henne lägga ner sitt livsverk.

Aldrig att hon skulle kunna konkurrera med en kommersiell aktör som har hela Pop Housekoncernen bakom sig. När jag berättade om era planer blev hon naturligtvis mycket ledsen. Men jag har lovat att vi som finns här ska kämpa för henne. Det här brevet är ett sätt.

Om det finns något samvete hos Dig tar Du kontakt med henne och hjälper henne istället. Jag skulle sätta stort värde på att vara förmedlande länk till Sevil och skapa förutsättningar för att hennes livsverk inte ska raderas ut av Pop House.

Med vänliga hälsningar,
Kerstin Brunnberg
Djurgårdsstaden



Carl Johan De Geer på Thielska

Ett barn av sin tid – är det ett sätt att beskriva Carl Johan De Geers kreativa gärning?

Inför utställningens omtumlande galsenskap i starka färger och vilda mönster är det uppenbart att denna generations kreativa gärning fullkomligt exploderade av rebelliskt nytänk och omtänk.

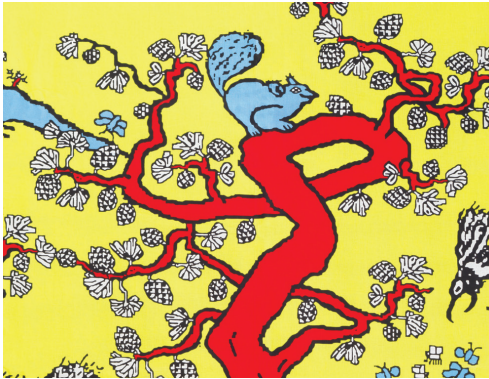
Carl-Johan De Geer föddes 1938 och när 40-talisterna ockuperade kårhuset

1968, hade han redan gift sig och startat tygtryckeriet *Fontessa* 1959 tillsammans med sin fru samtidigt som han gick på Konstfack. Och var i färd med att starta undergroundtidningen *Puss*, tillsammans med Lars Hillersberg, Lena Svedberg och Ulf Rahmberg. Två år senare kom han ut med sin första roman, *Pengar eller livet*, och startade *Tiogruppen* tillsammans med andra legendariska formgivare som

Till höger: Hedvig Hedqvist och Carl-Johan de Geer framför några av de tygmönster som Hedvig, då chef för KF Interiörs textilateljé, beställde på 1970-talet. Foto av Thielska Galleriet.

Till vänster: Carl-Johan de Geers arbetsrum med skrivmaskinen på vilken han skrev sin första roman 1970; *Pengar eller livet*. Installationen utlånad från Norrköpings konstmuseum. Foto av Thielska Galleriet.





Detalj med kottar från tygmönstret *Boberg*. Foto av Thielska Galleriet.

Inez Svensson och Tom Hedqvist.

Sedan skrev han ännu fler böcker, spelade trombon i Blå Tåget, målade, fotograferade, skådespelade, gjorde design, film och scenografi. Bland annat.

Och i den farten har det fortsatt. Carl Johan De Geer, nu 83 år, framstår fortfarande som en ständigt engagerad och arbetande människa.

Mycket av det Carl Johan gjort har blivit ikoner för 1960- och 1970-talet. Till exempel det grafiska bladet *Skända flaggan* (1967) och filmen *Tårtan* (1973).

Det textila och tygtryckeriet Fontessa.

Carl Johan fascinerades tidigt av processen att göra mönster.

Han arbetade fram en metod för att variera de upprepade figurerna och få mönstret att hänga ihop, som en enda bild utan synbara skarvar.

En komplex och avancerad process. Han var inspirerad av portugisiskt kakel och japanska bilder. Mönstren trycktes i starka, kontrasterande färger. Illgrönt, knallgult, plakatrött.

Några av mönstren köptes in av KF, då Hedvig Hedqvist var chef för *KF Interiörs textilateljé* 1967–1974. Tyger såldes också av *Tiogruppen*.

Ett av tygmönstren var *Boberg*. Samtidigt som tankarna går till japanska träsnitt, har också mönstret en rolig detalj. Titta på kottarna i träden. Carl-Johan hade problem att utforma dem på ett sätt så de framträdde på tyg.

Men så, på det gamla huvudpostkontoret på Wasagatan, fick han se Ferdinand Bobergs utsmyckningar med grenar och kottar, och hittade lösningen för hur kottarna skulle formges för att framträda på tyget.

Vad betyder då utställningens titel, ”Den stora missuppfattningen”?

Carl-Johan och andra radikala formgivare trodde att de genom sin gärning kunde störta både de brunmurrigt monocroma inredningarna och de rådande värderingarna, och med hjälp av sin design förbättra människors liv.

Men, som Carl-Johan säger idag, det var en missuppfattning.

Värdet av hans verk är ändå kvar. Och kanske också värdet av att göra uppror mot gamla värderingar, vilket kan ha varit extra viktigt för en ung man från en gammal adlig familj.

Skit i traditionerna. Det är rätt att göra uppror.

Kerstin Lager

Utställningen Den stora missuppfattningen, som producerades av Bildmuseet/Umeå universitet, kommer visas på Thielska Galleriet till 20 mars 2022.

Hasselbacken

Hasselbacken är intimt förbundet med Bellmansminnet. På höjden närmast Circus, där det nu är parkeringsplats, låg från 1748 intill den så kallade Bellmanseken, ett enkelt värdshus som drevs av hovlakejen Stephan Barck. Det var ett av många liknande ställen vid Djurgårdsslätten, men ett av de mest kända.

Enligt tradition besöktes det ofta av Carl Michael Bellman, och det berättades senare att han ofta skulle ha suttit under eken och spelat på sin luta.

De förfallna låga värdshusbyggnaderna ersattes 1820 av ett större trähus, som med tiden kom att kallas Gubbhyllan. Det huset är nu flyttat några hundra meter innanför entrén till Skansen som restaurang- och tobaksmuseum.

Där bodde under ett antal år Karl XIV Johans ekonomiska medarbetare Carl Henric Röslein, men han sålde huset 1829 till värdshusidkaren Pierre Bichard. Denne utvecklade Hasselbacken till förstklassigt och mycket populärt värdshus där



Bellmans-eken på Hasselbacken. Originalteckning af J. F. Meyer scul.

man nära anknöt till Bellmansminnet, särskilt på Bellmansdagen 26 juli. Möjlig-
ligen var det redan Bichard som under
eken satte upp ett parasollbord i kineseri-
stil, ursprungligen ritat av Fredrik Mag-
nus Piper för Gustav III:s engelska park
i Haga 1781; det stod kvar till 1866 och
kopierades på nytt på sin ursprungliga
plats 1990.

År 1836 sålde emellertid Bichard an-
läggningen till den kände grosshandlaren
Gottlieb Michaelsson.

1852 övertogs anläggningen av den
kände konditorn Jacob Wilhelm Davids-
son. Han skrev i sin ansökan bland annat:
”Det finns säkerligen ingen [lägenhet på
Djurgården], som genom utmärkt vackert
läge, härlig utsikt och en betydlig träd-
gårdsanläggning med täcka promenader...
är så passande för [en restauranganlägg-
ning] som fordna Hasselbacken”.

Den av Michaelsson uppförda nya
huvudbyggnaden inreddes nu till restau-
rang, den ingår fortfarande i bottenvå-
ningen av nuvarande restaurang Hassel-
backen.

I trädgården tillkom olika byggnader,
bland annat den vackra musikpaviljong

på en liten kulle som syns på ett foto från
1865, och som också rekonstruerades ef-
ter äldre ritningar 1990 men nu är riven
utan byggnadslov.

Hasselbacken blev under Davidssons
tid Djurgårdens mest kända besöksmål
och byggdes ut alltmer med fler och fler
byggnader och omfattande trädgårdsser-
vering och musikpaviljonger för främst
militärorkestrar.

Väldigt viktigt var fortfarande anknyt-
ningen till Bellmansminnet och Bell-
manseken. År 1866 skriver Ny Illustre-
rad Tidning: ”Man har visserligen ingen
Bellman mer; men hans odödliga ande
svävar ännu över det goda Hasselbackens
leende höjder.”

Som en påminnelse beställde Davids-
son kring 1870 av den unge skulptören
Alfred Nyström en sittande Bellmanssta-
ty, som Nyströms nära vän August Strind-
berg satt modell för. Den invigdes under
stora högtidligheter 16 augusti 1872. ♪

*Texten är ett utdrag ur Görans Söderströms
historik om Hasselbacken.*

*Bilden som visar Bellmanseken är en
litografi av J. F. Meyer från 1865.*



RESTAURANT • CAFÉ • VÄRDSHUS
Djurgårdsslätten 78, Tfn 08-663 71 82
www.lillahasselbacken.se  

Lilla Hasselbacken

*Djurgårdens gröna oas, med punsch-
verandor och snickarglädje.*

Varmt välkomna in till oss!

Den sura tomten

Ett julminne av Michael Åkerman

I vår familj har vi alltid hållit på traditionerna, inte minst på dem som tillhör julen. Det ska vara julbord med sill, skinka och dopp i grytan. Med den speciella dopplimpa som mormor bakade under tre dagar i sin vedugn på landet. Och det ska vara tomte.

En av de första jularna jag minns från barndomen är julen 1953. Vi bodde på Djurgården och där bodde också mina morföräldrar, mormors ogifta syster Mimmi och min moster och morbror. Denna julafton samlades vi hemma hos mormor och morfar på Andréegatan 5.

Efter julmiddagen satt vi barn vid fönstret som vette mot Långa gatan och väntade på att tomten skulle komma.

Mörkret föll. Så fick vi syn på en liten tomte en bit bort. Han stödde sig med en käpp och hade en stor säck på ryggen. I mörkret sökte han sig fram med hjälp av en lykta med ett tänt stearinljus, som kastade sitt sken på Långa gatans husväggar.

När vi barn såg att tomten försvann in genom porten på Andréegatan 5 sprang vi iväg till ytterdörren, fulla av förväntan och med pepparkakor i händerna till honom. Snart skulle han knacka på vår dörr.

Så steg tomten in. Men när vi försökte ge honom pepparkakorna väste han bara ilsket till oss att gå ur vägen. Gissa om vi blev besvikna. Vi som hade väntat så och bara ville ge tomten våra pepparkakor.

Men efter en stund gav han oss i alla fall våra julklappar och sedan försvann han. Och vi kunde fortsätta vårt julfirande trots den, som vi barn tyckte, sura tomten.

Förklaringen till den ovanligt ilska tomten fick jag flera år senare när jag tog upp detta med min mamma.

Tomten var nämligen min mormors ogifta syster Mimmi, och hon var både trött och svettig efter att ha släpat den tunga säcken till oss. Dessutom hade mormor en hund som hon var livrädd för. Och så stod vi ungar i vägen medan hunden, som var rädd för tomten, skällde ilska. Ja, det var nog inte lätt för henne.

Med samma käpp och lykta som min barndoms tomte har jag nu själv varit tomte i 50 år för barn och syskonbarn.

Så jag vet hur svettigt det är med varma kläder och tomtemask. Men jag älskar att vara tomte. Och julen är något jag verkligen ser fram emot. 🍪

VI ÅTERSKEPAR KONSTHALLENS FASAD

Tillsammans med Pophouse Entertainment restaurerar nu fastighetsägaren 3E Entertainment fasaden på fastigheten Konsthallen 15 med mål att återskapa utseendet från sommarpaviljongens invigning 1928.

Man genomför även en interiör renovering och sammanlänkar fastigheten Konsthallen 15 med Konsthallen 2.

KORT OM ARBETET

Vi återskapar Konsthallens fasad från sommarpaviljongens invigning 1928 och en uteservering mot Djurgårdsvägen utformas även efter 1928 års förlaga.

“Kvarteret kring Konsthallen har en brokig historia av till- och ombyggnationer. Nu ska vi ta tillbaka det som har förlorats och ge fastigheten tillbaka den vackra fasad som invigdes i och med sommarpaviljongens öppning 1928”
-Daniel Christensen, vd för 3E Entertainment.



Illustration: Annika Odhner, Hidemark & Stintzing Arkitekter AB. Skissen föreställer återskapandet fasaden från sommarpaviljongens invigning 1928.

FÄRG OCH FORM FRÅN 1928

Åt Allmänna gränd ersätts nuvarande uteserverings stål-staket från sent 1980-tal med ett lätt trästaket med kryssmotiv. Båda staketen linoljemålas i samma mörkgröna kulör som stenhusets fönster. Den centralt placerade aluminiumdörren åt Djurgårdsvägen sätts igen och de två spröjsade pardörrarna installeras i ursprungligt läge. Den sentida sprutputsen avlägsnas och fasaden återställs till 1928 års färgsättning med ockragul fasad med snickerier i ljus varmgrått och brutet vitt.

ARBETET FÄRDIGSTÄLLS VÅREN 2022

Under sommaren har arbetet främst pågått mellan byggnaderna och inom Konsthallen 15. Både de utvändiga och interiöra arbetena kan periodvis att störa en del. De arbeten som främst kommer att påverka dig som boende eller besökare är de utvändiga arbetena och transporterna till och från arbetsplatsen. Gångbanan utmed Allmänna gränd kommer att hållas avstängd. Resandet av fasadställningar inför takarbeten och återställandet av fasaden inleddes nyligen och fasad- och takarbeten kommer att pågå under hela hösten. Under hösten kommer även sammanlänkningen av de två fastigheterna att utföras. Den gränd som idag skiljer fastigheterna åt kommer då till stora delar att överbyggas med ett glastak.

Läs mer om projektet på 3eentertainment.se/projekt-konsthallen

TYCK TILL OM UTBUDET!

En del av byggnaden kommer att inhysa butiksverksamhet. Hör gärna av dig till oss som ska finnas i butiken till press@pophouse.se. Tack på förhand!



Sommarpaviljongen från 1928 uppförd med öppna verandor åt öster. Botten-våningens fönster ersätts av småspröjsade korspostfönster och de sentida fönstren i frontespisen ersätts med nya enligt originalutförande.

Julen på Skansen 130 år

SKANSEN
historier får liv

PREMIÄR 24 APRIL

MONSTER

KING OF ROLLER COASTERS

TIVOLI
Gröna Lund

Avsändare:
Djurgårdens
hembygdsförening
Östra Varvsgatan 1A
115 21 Stockholm

B



VILLA KÄLLHAGEN

villa@kallhagen.se · Tel. 08-665 03 00 · www.kallhagen.se



DJURGÅRDSSLÄTTEN

Måndag – fredag 8.00 – 19.00
Lördag & söndag 9.00 – 19.00

Tfn 08-660 79 75

Även färdiga smörgåsar

OAXEN

KROG · SLIP · PRINCE van ORANGIËN

info@oaxen.com 08-551 531 05 www.oaxen.com

ICA BANÉR

Banérgatan 3 | Tel 660 22 06

Öppettider Måndag-Lördag 9-21 | Söndag 10-20

Trädgårdstjänster & design för
balkong, terrass eller trädgård
www.rosendalstradgard.se

ROSENDALS TRÄDGÅRD



*Svenskt
mathantverk
i historisk miljö.*

Öppet 363 dagar om året.

Ulla Winblad

Tel. 08-534 897 01
www.ullawinblad.se

God Jul och Gott Nytt År!

På det nya året ses vi på en **naturvandring**, vår guidning i en av Djurgårdens **historiska byggnader** och träffen på **Handarbetets Vänner**. Medlemsavgift 300 kr/enskild, 350 kr/sammanboende. Ange namn och postadress; plusgiro 35 19 91-5, Swish 123 238 4048.

