

Djurgårds bladet



Följ med in
i historiska
**VILLA LUST-
HUSPORTEN**

**VAD GÖR EN
PARKVÄRD?
ELISABETH
BERÄTTAR.**

*Stockholmarna har
världens första*

Nationalstadspark

Nr 1, februari 2025
68e årgången



Djurgårdsbladet

Djurgårdsbladet är Djurgårdens hembygdsförenings medlemstidning som utges fyra gånger om året i cirka 700 exemplar.

Annonser, insändare och annat material publiceras i mån av utrymme och sänds till djurgardsbladet@outlook.com.

Foton: Kerstin Lager. Om ej annat anges.

Redaktion Djurgårdsbladet och sociala medier: Kerstin Brunnberg, Goran Gozo, Kerstin Lager, Maj Rundberg, Göran Söderström (ansv. utgivare). *Citera gärna men uppge källan!*



ISSN 1400-2248.

Printon AS, Tallin, 2025.

Djurgårdens hembygdsförening

Djurgårdens hembygdsförening (DHF) är en politiskt och religiöst obunden, ideell förening som verkar för att värna och vårda Djurgårdens kulturhistoriska miljöer och naturvärden som del av Kungliga nationalstadsparken.

Vi har cirka 500 medlemmar och ordnar varje år flera medlemsaktiviteter på Djurgården. Årsavgift 300 kr/enskild, 350 kr/sammanboende. Stödjande företag/organisation 1 000 kr. Betala till pg 35 19 91-5 eller till Swish 123 238 4048. Ange ditt namn och tfn i inbetalningen.

Ny medlem eller ny adress? Ange namn, fullständig postadress + tfn i inbetalningen samt i mail till medlemsregisteransvarig@djurgardenshembygdsforening.se.

H. M. Konung Carl XVI Gustaf
är hembygdsföreningens höge beskyddare.

Ordförande: Kerstin Brunnberg
Sekreterare: Magdalena Kettis
Kassör: Carl-Johan Bonnier

Vår postadress och hemsida:
Djurgårdens hembygdsförening, Östra
Varvsgatan 1A, 115 21 Stockholm.
www.djurgardenshembygdsforening.se

Vi är remissinstans för planer och utveckling på Djurgården.



Vill du stödja föreningen med en gåva är vi mycket tacksamma!

Omslagsbilden

Elisabeth är en av de nya parkvärdarna i Nationalstadsparken. På bilden står hon vid en av de platser hon tycker är vackrast. Här, vid den blå gjutjärnsporten, öppnas utsikten upp mot Djurgårdsbrunnsviken

för att längre bort, kantad av grönska, övergå i Djurgårdsbrunnskanalen som fortsätter ut mot fjärden och skärgården. Läs intervjun med Elisabeth på sidan 13. Fotot togs av Kerstin Lager.



12/3

Välkommen!

12/3 Kvinnorna på Nordenskiöldsgatan

Vi går in i husen med trädgård på Nordenskiöldsgatan där de stridbara pionjerna Kerstin Hesselgren (den vänstra bilden) och Else Kleen bodde.

Författarna Anders Johnson (boken *Kerstin Hesselgren, hälsovårdsapostel och riksdagspionjär*) och Kristina Lundgren (*Alltför mycket kvinna, en biografi om Else Kleen och den nya kvinnan som samhällsförbättrande journalist*) berättar för oss om de båda kvinnorna som var framgångsrika politiskt.

När: Onsdag 12 mars, kl 18.

Var: Samling vid porten Nordenskiöldsgatan 80. (Hpl Skansen.)

Pris: 100 kr/icke medlem, 50 kr /medlem betalas på plats med Swish/kontant.

Anmälan via sms till Caroline Waldenström Sylvén; 0704-15 40 41.

19/3 Wicanderska villan

Wicanderska villan, också kallad Villa Lusthusporten, visas exklusivt för Djurgårdens hembygdsförening.

När: Onsdag 19 mars, kl 15.

Var: Samling vid grinden Djurgårdsvägen 15. (Hpl Nordiska Museet.)

Pris: 100 kr/icke medlem, 50 kr/medlem betalas på plats med Swish/kontant..

Anmäl dig senast 15 mars till Eva Gernandt, gernandteva@gmail.com eller sms 0708-491 496.



Ordföranden har ordet

Framtidsutveckling

Nu var det 2024* (travesti Eyvind Johnsson) och nu är det 2025.

Med en blick in i framtiden så ser man det – hantverkets andra guldålder. Det gäller allt från olika genrer till olika material, från textil till trä.

Jag stämde träff i ett 1700-tals hus på Skånegatan med Sverker Sihlberg. Han är snickare och byggmästare men framförallt expert på gamla hus. Som anställd på dåvarande Byggnadsstyrelsen var han med när Djurgårdsstadens hus renoverades.

Sverker har lagt ner mycket jobb och kunskap på framtiden i form av att rädda många träbyggnader av nu stort kulturhistorisk värde.

En av dem är Mjölnergården från 1720-talet på Lilla Allmänna Gränd. Tillsammans med byggnadsingenjören Krister Berggren tog han sig 1992 an den av hussvamp angripna byggnaden. Den var i svårt förfall och vattenskadad, nästan som om huset stod i sjön. Väggarna var helruttna och fulla av svamp och eldstäderna stod direkt på marken.

Grunden som var av ris och vassfynd visade husets närhet till dåvarande strandkant som på den tiden faktiskt gick ända upp till huset. Sverker beskriver hur virket det var byggd av kunde spåras till norra Hälsingland. Mitt bland plankresterna fyndade han en gammal örsvlev (för öronvård) och benrester. Men framförallt en vacker takmålning.

Om Mjölnergården kunde tala, hade den haft mycket att berätta om hur den började som en finare malmgård med två murade flyglar nära strandkanten och hur den sedan fick bli lager för en kvarnägare. Därefter hur den under en tid blev en av de många krogarna på Djurgården.

Mjölnergårdens två våningar med svalgång var också fram till 1930-talet bostad och genom ett sammelsurium av trappor på flera sidor huserade den upp till hundra boende, bland annat cirkusartister som jobbade på Gröna Lund.

Mellan Mjölnergården och det mer kända och omskrivna Bellmanshuset låg en trädgård (en grön lund).

Idag är huset säkrat för framtiden, bland annat med återanvänt timmer från

Södermanland. Huset kan vara den äldsta bevarade träbyggnaden i Djurgårdsstaden. Och det är byggnadsminnesmärkt. Det disponeras av Grönan och i huset håller numera Pettson och Findus till, där Gröna Lund med rekvisita iscensatt miljön från barnboken.

Apropå min fråga om *utveckling* i aprilnumret 2024 tycker jag just detta är ett gott exempel på just framtidsutveckling av Djurgården. Ett annat gott exempel på framtidsutveckling är att Sverker Sihlberg sedan många år utbildar andra i byggrenovering och äldre byggnadsteknik. Han är en efterfrågad expert.

På det nya året träffas vi i vår egen kulturhistoriska byggnad, båtsmansstugan från 1749, då vi berättar om Nationalstadsparken! (Se 17/2 på hemsidan.)

God fortsättning på 2025 från oss!

Kerstin Brunberg

**) Nu var det 1914 är namnet på första delen av Romanen om Olof.*



På bilden från 1896 syns Mjölnargården. Den byggdes på tomten Gröna Lunden i det område Drottning Christina skänkte till krigsmanshuskassan 1646 för uppförande av flottans sjukstugor. Ett av husen blev malmgård för krigsmanskassans räntmästare Filip Psilanderhielm, som 1723–24 byggde om det till bostadshus. Kvarnägaren Johan Jacob Herbst köpte det 1745 och försedde det med en extra våning och svalgång, och därefter kallades det Mjölnargården.

AKTUELLA PLANÄRENDEN PÅ DJURGÅRDEN

Hembygdsföreningen avvaktar den vidare planprocessen i samtliga planärenden och därför är det inte aktuellt med nya yttranden. Våra tidigare yttranden finns att läsa i sin helhet på djurgardenshembygdsforening.se.

Hasselbacken, kv. Konsthallen 15 m.fl. Dnr 2018-00710.

Stadsbyggnadsnämnden biföll det ändrade planförslaget den 24 maj 2024.

Tack vare hembygdsföreningens och andra organisationers yttranden ändrades det första planförslaget. Vi avstyrkte ändå det ändrade förslaget då det skulle minska Hasselbackens historiska karaktär, med bland annat den för platsen främmande och dominerande nya byggnaden "Nya Gubbhyllan". Den olovliga bortförda serveringspaviljongen har fortfarande inte återbördats till Hasselbacken.

Då det ändrade planförslaget fick bifall i Kommunfullmäktige 2 september har vi och övriga organisationer överklagat beslutet till Mark- och miljödomstolen, som kommer att göra syn på platsen 22 januari i år, efter denna tidnings pressläggning.

Gröna Lund, kv. Skeppsholmen 6 m.fl. Dnr 2016-06685.

I de fyra bygglovansökningarna som Gröna Lund skickade in 2024 för den så kallade randbebyggelsen vid Falkenbergsgatan saknas den nedfart och det plan under jord som ingår i detaljplanen. Där saknas också den rad av butiker, restauranger och andra attraktioner som enligt detaljplanen skulle uppföras längs Falkenbergsgatan.

Vidare återstår markförstärkningsåtgärderna längs hela stranden.

Stadsbyggnadskontoret fattade mycket glädjande den 4 juli 2024 beslut att aktuella förslag ej kan beviljas i samtliga dessa ärenden om randbebyggelsen på Falkenbergsgatan.

Nya vattentornet i Lill-Janssskogen

Planen att placera det nya vattentornet i Lill-Janssskogen innebär en betydande skada på Nationalstadsparkens naturvärden. En lämpligare placering vore i ett område som redan har bebyggelse.

Förbundet för Ekoparken (där Djurgårdens hembygdsförening är medlem) och Samfundet S:t Erik har överklagat detaljplanen till Mark och miljööverdomstolen men staden har bestridit överklagandet.

Mark och miljööverdomstolen har förelagt de två organisationerna att bemöta stadens bestridande.

Beckholmen

De nya ägarnas plan att stödja en utökad verksamhet på Stockholms Reparationsvarv genom en betydande förändring av holmen med bland annat en mycket hög varvshall har både väckt kritik då projektet medför mycket höga risker för vattenmiljön och en oro för en mycket hög intensitet av tung lastbilstrafik till Beckholmen, då den historiska träbron förmodligen skulle rivs och ersättas av en större bro som klarar tung trafik.

Stockholms Reparationsvarv hade via Sweco ett så kallat "Avgränsningsråd" den 8 juli, 2024.

Vi inkom 17 oktober 2024 i ett granskningsyttrande med vår starka synpunkt att ett detaljplaneförslag måste utarbetas där den stora verkstadshallen utgår, inga ytterligare utfyllnader sker vid holmens västra sida och i vilket den historiska verksamheten skyddas.

Nationalstadsparkens pärlor

Två namn som fortfarande minner om de bevakade portar som ledde in till den inhägnade kungliga jaktmarken är Villa Lusthusporten och Blå Porten.

På vänster sida, något hundratal meter efter Djurgårdsbron, ligger den pampiga Wicanderska villan. På 1600-talet fanns här ett lusthus och Djurgårdshägnets träport intill kallades Lusthusporten.

År 1692 byggdes krogen Nya Lusthuset här, senare kallat Vårdshuset Lusthusporten. När det rivits byggdes det mycket populära Vårdshuset Blå Porten (Lusthusportens träport var förmodligen blå). Vårdshuset brann ner 1869.

Brinckska villan

År 1873 fick grosshandlare Alfred Brinck arrendera marken och lät bygga ett bostadshus med Axel och Hjalmar Kumlien som arkitekter. Bröderna var också upphovsmän till bland annat Villa Täckas udden på Djurgården.

Brincks hus uppfördes i stram, italiensk stil. På en karta från 1885 kallas det för ”Sommeli villa”. Villan inköptes av Stockholms stad och år 1897 användes den till presspaviljong och polishögkvarter vid Konst- och Industriutställningen.

Wicanderska villan

Under slutet av 1800-talet köpte konsul Hjalmar Wicander villan. Han anlät arkitekten Carl Möller för ombyggnad och nyinredning av huvudbyggnaden samt för nybyggnad av stall och trädgårdsmästarebostad. Han gav huset den tidens populära medeltidsromantiska stil med inslag av jugend. Villan var inflyttningsklar 1901.

Nordiska museet erhöll villan som testamentsgåva 1939. Åren 1941–2001 användes villan av Institutet för folklivsforskning. Villan är ett enskilt byggnadsminne där Länsstyrelsen är tillsynsansvarig.

Red.



FOTO: NORDISKA MUSEET, MAIS LANDIN.

Wicanderska villan

Grönare städer, renare luft, andas!

EU är i färd med att skärpa lagstiftningen för luftkvalitet. Medborgarna kommer att kunna väcka talan och kräva ersättning om luftkvaliteten är skadlig för hälsan.

Europaparlamentet har i år antagit en reviderad lagstiftning för att minska luftföroreningar, som ju är allvarligast i storstäderna. Vi använder alla våra städer, vissa som bostad, andra som arbetsplats, och många av oss utnyttjar också staden för fritidsaktiviteter och vardagliga ärenden. Staden utgör ramen för vardagen för allt fler människor.

Detta har också uppmärksammats i Bryssel, där Europaparlamentet i år har antagit den reviderade lagstiftningen för att minska luftföroreningar.

Stadsträd är naturliga luftrenare

Från och med 2030 kommer nya gränsvärden för luftkvalitet att införas i EU, och medborgarna kommer att kunna väcka talan och kräva ersättning om luftkvaliteten är skadlig för hälsan. Enligt Europeiska miljöbyrån orsakar dålig luft-

kvalitet årligen 300 000 förtida dödsfall, särskilt bland barn. De är extra sårbara eftersom dålig luft hämmar utvecklingen och förkortar livslängden.

Med en målinriktad insats baserad på kunskap om ekosystemens effekter kan stadsträd spela en central roll som naturliga luftrenare.

Därför bör en grön infrastruktur vara en integrerad del av stadsplaneringen, precis som annan infrastruktur för el, vatten och värme.

Tusentals år av träd i stadsplaneringen

Träd har använts i stadsplanering i tusentals år, men trädens roll har förändrats.

I Mesopotamien och Egypten planterades träd längs vägar för att ge skugga och skapa trivsamma miljöer. I antikens Grekland och Rom användes träd både för skugga, estetik och symbolik. Under industrialiseringen och den snabba urbaniseringen uppstod behovet av parker och grönområden.

Idag fokuserar stadsplaneringen på hållbarhet, klimatanpassning och ekosystemtjänster. Ekosystemtjänster är ett



sätt att beskriva ekosystemens funktion och nytta för människan. Träd används i allt högre grad för att hantera regnvatten, skyfall, stigande temperaturer och luftföreningar.

Nödvärdigt att ingripa politiskt

Trots att stadsträd bidrar till folkhälsa, biologisk mångfald och motverkar klimatförändringar prioriteras de ofta ned i stadsplaneringen. Detta är särskilt tydligt i tätbebyggda städer och industriområden där det råder konkurrens om utrymmet.

Det har därför länge varit nödvändigt att ingripa politiskt för att stärka naturens plats i städerna. Detta har nu lyckats på EU-nivå. Men det återstår att se om medlemsländerna lyckas genomföra ambitionerna tillräckligt väl.

Hinder för grön stadsplanering

Det är dags för en grön offensiv för att skapa mer hållbara och hälsosamma städer, både genom nya stadsdelar och genom att lägga till gröna inslag i befintliga stadsområden. Hindren för att göra detta effektivt är många. Ett är då kommuner

och regioner har alltför täta barriärer inom sina organisationer för att kunna driva övergripande frågor som till exempel kraftfullare satsningar på träd. Och bra initiativ kan bromsas upp av enstaka intressen som ytkrävande trafikaneläggningar, ineffektiv förläggning av ledningspaket i mark, uppfattningar om att trädkronor skymmer sikten för skyltning, belysning eller utsikt i allmänhet eller att nedfallande löv och frukt är skötselkrävande.

Vi behöver långsiktiga mål

Om det däremot finns ett tydligt och långsiktigt mål kan vi övervinna alla dessa hinder genom kreativt samarbete mellan planeringsprocessens olika parter.

Eftersom våra politiker tyvärr ofta arbetar med sin mandatperiod som tidshorisont blir det för kortsiktigt för att bygga hållbara miljöer. Det behövs längre perspektiv för att skapa grön urbanism.

Grönare städer, renare luft, andas!

*Per Axelsson
Landskapsarkitekt LAR/MSA*



Grattis Nat stadsparken

19 maj 1995 invigde Carl XVI Gustaf Nationalstadsparken genom att släppa ut de tre duvorna Vårda, Värna och Visa.

Sverige var först i världen med att skapa en nationalstadspark. Det skedde år 1995 av områdena Djurgården, Ulriksdal, Haga-Brunnsviken och Fjäderholmarna. Därmed har både Solna, Stockholm och Lidingö kommun sin del av parken.

På kartan syns hela Nationalstadsparken. Djurgården utgör den största delen av parken.

Vi frågar Henrik Waldenström varför det var viktigt att skydda området.

– På 1980-talet skulle en miljon kvadratmeter bebyggas i naturen kring Brunnsviken och Norra Djurgården. Jag blev upprörd och engagerade frivilliga att inventera det unika fågellivet. Vi inventera-

de främst Djurgården men även Haga och Ulriksdal och kom till liknande resultat i alla dessa områden.

– Trots motorvägarna insåg jag att det fanns ett sammanhängande kungligt landskap mellan Blockhusudden och Sörenstorp som knöt an till Järvafältet.

Hur blev det en nationalstadspark?

– Detta område, som vi kallade Ekoparken, står under kunglig dispositionsrätt. Jag gick upp till kungens slottsförvaltare hösten 1990 och presenterade min vision om ett skyddat område vilket ledde till min rapport ”Ekoparken – sammanhängande natur- och kulturpark i storstad”. Då Ståthållarämbetet skickade ut rapporten

National- 30 år!

Områdena Ulriksdal, Haga-Brunnsviken, Djurgården, Skeppsholmen, Kastellholmen och Fjäderholmarna ingår i Nationalstadsparken.



på remiss till kommuner, myndigheter och NGOs väcktes ett politiskt intresse.

– Sommaren 1991 bildade Peter Schantz ”Kommittén för Gustavianska Parken”, som en expertakademi för det kulturhistoriska landskapet kring Brunnsviken.

– I början av 1992 bildade 22 föreningar ett förbund som stödde Ekoparksvisionen, det vill säga att den kungliga parken skulle skyddas. Det blev Förbundet för Ekoparken. År 1993 blev Richard Murray ordförande i förbundet och har sedan dess varit en kraftfull ordförande.

Stödde politikerna er?

– Ja. Anna Horn af Rantzien (Mp) använde rapporten som underlag för en riks-

dagsmotion om Ekoparken.

– Sedan fick vi stöd av Görel Thurdin som var miljö- och planminister. År 1993 presenterade hon sin idé att genom en nationalstadspark skydda områdets kultur-, natur- och friluftsvärden.

Med Kungens dispositionsrätt måste hans bifall varit avgörande?

– Det var tack vare hans stöd som det kunde bli en nationalstadspark. 1995 invigde Kungen parken genom att släppa ut tre duvor. Duvorna hette Värna, Vårda och Visa vilket är parkens ledord.

– Parken ska både värnas och vårdas. Dessutom ska den visas för allmänheten och besökare för att sprida kunskap om

parken. Vi har flera nationalparker i Sverige men bara en nationalstadspark. Efter att ha hetat Ekoparken under sitt utvecklingsskede heter den sedan 2009 Kungliga nationalstadsparken.

Parken fick skydd i Miljöbalken 1994. Har skyddet fungerat?

– Lagen var nog välskriven av Thuridins tjänstemän men som den nu har hanterats av mark- och miljödomstolar så fungerar inte skyddet.

– Till exempel borde inte den enorma Albanobebyggelsen och Gröna Lunds utbyggnad tillåtas. Dessutom planeras ett gigantiskt vattentorn i Lill-Jansskogen. Nyligen kunde man också läsa att Timbro vill göra ett Manhattan på Ladugårdsgärde.

– Men det värsta hotet av dem alla är trafikleden över det pastorala Ladugårdsgärdet (trafikleden kallas Östlig förbindelse/Österleden. Red anm), vilken fått

avslag men som regeringen vill väcka till liv igen.

– Så parken och lagen respekteras inte av varken byggbolag eller vissa partier. En lag av detta slag i en växande region med byggtryck måste ha mycket större kraft och respekt. Den behöver skärpas.

Vad betyder parken för staden?

– Parken är ett livselixir för stockholmare och tillresta. Att så centralt kunna uppleva en rik, hälsosam natur, dessutom med hundratals byggnadsminnen, är ovärderligt. När klimatförändringarna blir allt våldsammare är parken en livlina. Om vi hjälper Kungliga Nationalstadsparken att värnas för framtida generationer så hjälper den oss till ett bättre liv i storstaden.

– Den är gratis men ovärderlig.

Red.

På bilden picnic vid Ulriksdals slott i norra delen av Nationalstadsparken.



Elisabeth är en parkvärd



Nationalstadsparken begåvades nyligen med flera parkvärdar. Djurgårdsbladet träffade Elisabeth som är en av dem.

Vad gör en parkvärd?

– En parkvärd ska hjälpa parkens besökare. Många vet inte att de är i Nationalstadsparken och då kan vi berätta för dem vad Nationalstadsparken är.

– Vi är inte polisiära men har Nationalstadsparkens uppdrag att verka för att parkens regelverk följs. Vi kan påminna om att hunden ska vara kopplad och vi kan också tipsa Djurgårdsförvaltningen om fallna träd eller nedskräpning.

– Här på Södra Djurgården är det så mycket besökare att Djurgårdsförvaltningen lägger ner extra mycket tid på skötseln. Jag brukar hälsa på dem på morgonen när jag är ute och går med hunden och de håller på och städar vid sju-åttatiden.

– Det kan hända att någon slår upp sitt tält och bosätter sig någonstans i Nationalstadsparken. Det får man inte och det tar Djurgårdsförvaltningen hand om. Parkeringsbolagen tar hand om felparkerade bilar.

– Liksom alla andra stockholmare kan vi använda Stadens app *Tyck till* om något behöver åtgärdas.

Hur blev du parkvärd?

– Tidningen *Mitti* hade en annons att det behövdes parkvärdar och jag nappade på den. Eftersom jag är pensionär har jag tid. Och jag går ju i alla fall ut med hunden i parken varje dag.

– Vi som har hund kommer ofta i trevligt samspråk med varandra. I Nationalstadsparken ska hunden vara kopplad året om men ett undantag är det så kallade Hundgärdet. Där får hundarna springa lösa. Jag brukar inte gå där. En drivande jakthund kan man inte ha lös på gärdet. →

Någon utmaning du får som parkvärd?

– Det är tråkigt med okopplade hundar. Deras hussar och mattar förstår inte vad det ställer till med. En gång kom en pitbull utspringande här ur ett snår. Ägaren syntes inte till.

– Under fåglarnas häckningsperiod kan en okopplad hund försvinna ut i vassar och snår och förstöra ägg och reden. Det går så fort att ägaren inte hinner stoppa det. Dessutom är det svårt för ägaren att se när det är dags att plocka upp efter hunden om den springer iväg.

Varför kopplar de inte sin hund?

– En del säger att de inte behöver anpassa sig efter reglerna eftersom de går så ofta i området.

– Ibland har jag tipsat om att de kan gå till Hundgärdet istället.

– Det är intressant med samspelet mellan djur och människor och hur man tar hänsyn till varandra. Vår nationalstadspark är del av staden och det offentliga rummet. I det offentliga rummet ska alla kunna känna sig trygga.

Vilket värde har Nationalstadsparken?

– Nationalstadsparken tillför ett attraktionsvärde för Stockholm. Den ska vara en plats både alla besökare och stockholmare.

– De flesta har bara besökt området runt Skansen och Gröna Lund. Men det är fascinerande att man inte behöver gå särskilt mycket längre för att komma till orörd natur.

– Jag tror det är bättre för själen att gå i parken än på ett löpband. Numera finns det studier på att man i stressade situa-

tioner återhämtar sig snabbare i naturen. Om området man motionerar i är vackert tillgodogör man sig motionen mer.

– Vi ska inte bygga bort denna gröna lunga. Jag tycker kulturhistoriska värden och naturvärden hänger ihop, eftersom naturen är en del av vår kultur. På senare år har jag liksom alla andra särskilt insett vikten av biologisk mångfald och vill värna om den.

Hur firar du parkens 30-årsjubileum?

– Det är ett bra tillfälle att gå ut och berätta om Nationalstadsparken.

– Jag märker att många stockholmare inte vet att detta är en nationalstadspark, och när jag berättar att de är i Nationalstadsparken frågar de ”Vad är det för något?”



– Utländska turister som jag träffar känna däremot till att detta är en nationalstadspark och att det är något speciellt.

– Det verkar som fler svenskar vet vad en nationalpark är än som känner till begreppet nationalstadspark.

– Jag kan också undra över politikernas uppenbara okunskap. Hur kan någon komma på idén att motionera om att bygga 25 000 bostäder på Ladugårdsgården? (Förslag från Fredrik Kopsch på liberala tankesmedjan Timbro. Red. anm). Den personen kan ju inte veta att det är en nationalstadspark.

– Mitt förakt för politiker blir ganska stort när man hör den här typen av idéer. Förslaget strider mot lagen om Nationalstadsparken.

Är parkens skydd tillräckligt starkt?

– Min pappa, Carl-Johan Ihrfors, var ordförande i Djurgårdens hembygdsförening och aktiv i arbetsgruppen för Ekoparken. Han var fritidspolitiker, kände till de po-

litiska processerna och samarbetade med Henrik Waldenström för att skapa Ekoparken som sedan fick namnet Nationalstadsparken.

– Precis som för nationalparker sattes skyddet för att parken inte skulle minska genom byggen och exploatering.

– Jag hoppas och faktiskt förutsätter att skyddet är tillräckligt starkt, det är ju det som är meningen.

Har du några smultronställen i Nationalstadsparken?

– Jag tycker allra bäst om att gå i skogsområdena. Där brukar det vara lugnare och mindre folk. Min hund, som alltid är kopplad, tycker också bäst om att gå i skogen. Och naturens vackraste tid är nog maj.

– Galärkyrkogården är en speciell och fridfull plats. Jag tycker Estoniamonumentet är otroligt fint. Och Vasagraven är smått magisk.

– Rosendalsterrassen ger en fantastisk utsikt över stan. Här var det en fin backe förut både för skidor och pulka. Backen vid Gamla Skogsinstitutet, där Israels ambassad nu ligger, var också väldigt populär.

– Det är allra mest besökare på Södra Djurgården tiden från Valborg till midsommar. Då kan man längta till de där vinterkvällarna, när det precis fallit snö och man tar en promenad i den tysta och stilla Djurgårdsnaturen.



Red.



Backhoppning i Stora backen på Fiskartorpet 1935. Bild från Stockholmskällan.

Åka skidor på Djurgården

I det här numrets intervju med parkvärdens Elisabeth berättar hon om de skidbackar hon åkte i som barn Södra Djurgården förr i tiden.

Ännu tidigare, på 1950-talet, fanns det dessutom en hoppbacke på Södra Djurgårdens Stora Jakten.

”Självördaren”

Också på Norra Djurgården fanns det skidbackar förr. Bland annat hade Fiskartorpet en legendarisk backe, faktiskt den första hoppbacken i Sverige! Den byggdes på 1890-talet och kallades ”självördaren” på grund av sin branta vinkel och målområdet på sjön Laduviken. Stockholmarna vallfärdade till Fiskartorpet för att se några av Sveriges bästa och djävaste backhoppare kasta sig ut i luften.

Initiativet till Fiskartorpets skidläggning togs i samband med att För-

eningen för skidlöpningens främjande i Sverige (numera Friluftsförbundet) bildades 1892.

På mitten av 1960-talet var det vanligt att backarna vid Fiskartorpet var fulla av skidåkare, både på helger och vardagskvällar genom att de tidigt ordnade med kvällsbelysning.

Djurgårdens IF:s första stora idrott var just skidsporten, både i backe och längd. Men var tränar då DIF:s alpina sektion idag, undrar du kanske. Jo, de tränar i Hammarbybacken på Söder. Förutom Masters, FIS och 17+ tränar ungdomar 6–16 år där.



FOTO: LOTTA LILLE



Djurgårdsförvaltningen ordnar spår

Djurgården har alltid varit ett vintersportsområde och mycket skidåkning har ägt rum här. Bland annat ordnade Djurgårdsförvaltningen skidstafett vid Månilla i slutet av 1970-talet.

Och än idag ordnar Djurgårdsförvaltningen fina skidspår Djurgården.

Det längsta skidspåret är förmodligen det som prepareras på Ladugårdsgärde/-Gärdets sportfält.

Skidspår vid Stora Skuggan

Men också längre norrut på Djurgården ordnas skidspår. Spåren vid Stora Skuggan brukar vara härliga att åka i.

Om du vill åka i skogen istället kan du naturligtvis spåra själv. Men se upp så du inte åker på en av de anlagda hästvägarna. Du vill inte bli överraskad av en häst som oväntat kommer i snabb skritt.

Gå in på www.skidspar.se för att se om det finns snö och spåren är preparerade.

För mindre barn som vill åka pulka finns den lilla backen vid Bellmansro på Södra Djurgården.

Norra Djurgårdens pulkabacke

På Norra Djurgården, mellan Husarviken och Ladugårdsviken, finns en mycket populär och större pulkabacke.

Och om du glömt packa termos och smörgåsar finns det gott om trevliga caféer i närheten av alla dessa platser.

Nu återstår det bara att se hur föret blir. Hör gärna av dig om du har tips om skidåkningen på Djurgården eller resten av Nationalstadsparken! Vi publicerar goda råd och bilder som är intressant för våra läsare på vår hemsida, djurgardenshembygdsforening.se.

Red.

MYSIGASTE LOKALEN I CHARMIG VARVSMILJÖ
PÅ KUNGLIGA DJURGÅRDEN: KLUBBARNAS KLUBB



Halva priset på lokalhyran hos Klubbarnas Klubb söndag-torsdag i februari och mars för din konferens, vernissage, teambuilding, mingel, dop, bröllop eller festen du så länge tänkt ordna.



Priser och bokning: www.klubbarnasklubb.se.

**NORDISKA
MUSEET**

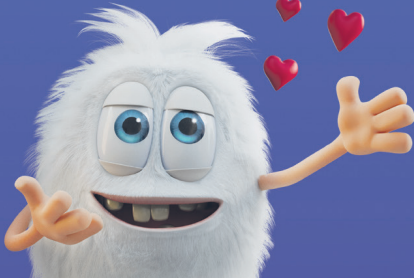


Kommer 2025!



GNUTTARNA

Gröna Lund



Gå till botten.

Dyk ner i Östersjön på Baltic Sea Science Center och upplev livet under ytan på nära håll.

Baltic Sea
Science Center

SKANSEN

Avsändare:
Djurgårdens
hembygdsförening
Östra Varvsgatan 1A
115 21 Stockholm

B Posttidning
Ej retur

Parkvärd på Djurgården?

SKULLE DU VILJA BLI FRIVILLIG PARKVÄRD PÅ DJURGÅRDEN ELLER I ÖVRIGA NATIONALSTADSPARKEN? HJÄLPA FOLK TILLRÄTTA OCH VARA ETT VAKANDE ÖGA I PARKEN? I SÅ FALL KONTAKTA HENRIK WALDENSTRÖM, HENRIK.WALDENSTROM@OUTLOOK.COM. MOBIL 070-536 73 14.

ICA BANÉR

Banérgatan 3 | Tel 660 22 06

Öppettider Måndag-Lördag 9-21 | Söndag 10-20

SKRÖTEN



RESTAURANT • CAFÉ • VÄRDSHUS
Djurgårdsslätten 78, Tfn 08-663 71 82
www.lillahasselbacken.se

Lilla Hasselbacken

Djurgårdens gröna oas, med punschverandor och snickarglädje.

Varmt välkomna in till oss!

VILLA KÄLLHAGEN

HOTELL | RESTAURANG | MÖTEN

www.villakallhagen.se

Boka våra trädgårdsmästare för design, planering & skötsel av ditt gröna uterum.
Mejla: design@rosendalstradgard.se

ROSENDALS TRÄDGÅRD



*Svenskt
mathantverk
i historisk miljö.*

Öppet 363 dagar om året.

Ulla Winblad

Tel. 08-534 897 01
www.ullawinbladh.se

Vårsalongen

14 februari–27 april 2025, Liljevalchs, Djurgårdsvägen 60. Välkommen!