



Stadsbyggnadskontoret
Box 8314
104 20 Stockholm

Stockholm 2021-04-06

Samråd om förslag till detaljplan för Konsthallen 15 i stadsdelen Djurgården, S-Dp 2018-00710

Med anledning av stadsbyggnadskontorets samrådsremiss rörande Konsthallen 15 vill Djurgårdens hembygdsförening (DHF) anföra följande.

Djurgårdens hembygdsförening avstyrker med skärpa planen i föreliggande version, och har anledning att tro att vårt ställningstagande delas av de flesta boende på Djurgården och besökande dit.

Den historiska miljön vid Hasselbacken skulle genomgripande förvanskas enligt planförslaget, till förmån för ett kraftigt utökat hotellbygge och andra främmande verksamheter. Dessa skulle dominera Djurgårdens publika kärna utan att tillföra något positivt till den genom generationer älskade Djurgårdsmiljön.

Redan nu har demoleringen av portalen mot Djurgårdsvägen upprört många djurgårdsbor och besökande. En kraftig utökning av den för Djurgården egentligen främmande hotellverksamheten, utställningshallen liksom den nya spaanläggningen är särskilt litet önskad med tanke på de svåra trafikproblem som blivit alltmer uppenbara och enligt DHF:s och alla djurgårdsbors och besöksinstitutioners mening måste snarast lösas.

Dessa inslag strider också mot Nationalstadsparkens allmänna skrivning att ”pågående användning” kan utökas, men inte helt främmande verksamheter tillkomma. DHF ifrågasätter därför den utökade hotellverksamheten, särskilt med tanke på att huvudägaren Björn Ulvaeus i ett liknande projekt i Västervik i slutänden förvandlade hotellrummen till eftertraktade bostadsrätter. I vilket fall måste byggnadsvolymer sänkas betydligt och nybyggnad endast ske där hus funnits tidigare. Vi avstyrker också bestämt den för evenemangsområdet Djurgårdsslätten helt främmande spaanläggningen liksom den underjordiska utställningslokalen.

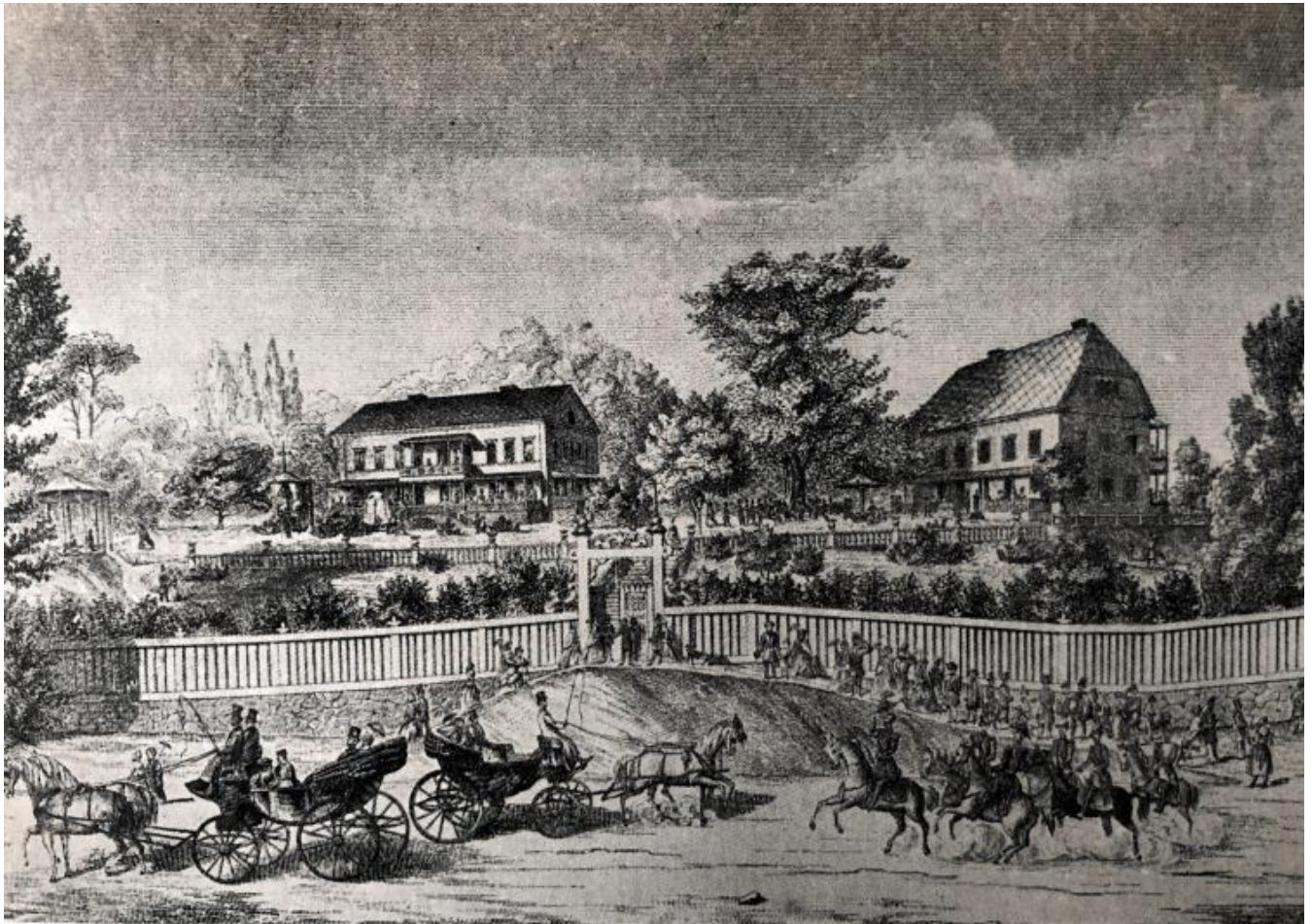
Kort historik

Eftersom Tyréns kulturmiljöutredning har allvarliga brister följer här först en kompletterande historik. Det klassiska Hasselbacken på höjden ovanför Djurgårdsslätten tillkom i huvudsak genom den legendariske krögaren Wilhelm Davidson 1852. I sin ansökan att på den kungliga Djurgårdsmarken få anlägga världshus skriver han:

"Bland alla lägenheter på Kongl. Djurgården på denna sidan Bellmans byst, eller i närmast grannskapet med hufvudstaden och med denna genom täta ångbåts- och



båtfartscommunicationer förenade, finnes säkerligen ingen, som genom utmärkt wackert läge, herrlig utsikt och en betydande trädgårdsanläggning med täcka promenader [...] är så passande för ett Restaurations- och Schweitzerietablisement, som fordna Hasselbacken."



Bilden visar Hasselbacken 1850-tal med de karaktäristiska staketen i två nivåer, återställda i dagens Hasselbacken, men utplånade i stadplaneförslaget.

Davidson vände sin restaurangbyggnad mot utsikten från höjden över Stockholms vatten och Gamla Stan och byggde den ännu befintliga, men naturligtvis många gånger förbättrade entréterrassen mot Allmänna Gränd med dubbla avgränsningar, dels runt höjden dels med ett långt staket ned mot Djurgårdsvägen (se ovanstående illustration). Den version som återställdes kring 1990 och nu allvarligt skadats härstammade från Hasselbackens storhetstid på 1880-talet men var under senare år fram till 1990 endast delvis bevarad. På storhetstiden kunde man efter stora utbyggnader av restaurang- och konferenslokalerna servera upp till 1 200 personer medan genomsnittet på sommaren låg på 600 per dag. Hasselbacken var utan konkurrens Djurgårdens främsta attraktion. I trädgården, där de flesta besökarna fanns, gavs konserter med främst militärorkestrar men inomhuslokalerna gav plats för många olika slags av möten.



Den 18 oktober 1923 utbröt en våldsamt brand i de delar av lokalerna som var utförda i trä. Det som återstod efter branden var de fristående kökslokalerna och de äldsta nedre delarna närmast Djurgårdsslätten. Restaurangen hade vid den tiden förlorat en god del av sin tidigare popularitet men hade en utmärkt ekonomi. Man beslöt i december samma år att låta den bevarade bottenvåningen till den gamla s.k. huvudbyggnaden med solida väggar bli grunden till en brandsäker byggnad, en våning högre än den gamla, men med "bottenvåningen i det stora hela som förut".

Denna del öppnades redan 13 maj 1925, hela huset först 10 oktober samma år.

Den omfattande trädgårdsserveringen med musikunderhållning återställdes inte, men fick sin motsvarighet på andra sidan Djurgårdsvägen genom Lindgården från 1930.

Utomhusserveringar kom också ur modet under krigstiden på 1940-talet och skulle inte komma att bli populära igen förrän efter Hasselbackens restaurering 1986–1992.

Dessförinnan levde restaurangen på konferenser och fester sommartid och under åren 1947-1968 restaurangskola i de stora bevarade gamla köksbyggnaderna upp mot Hazeliussbacken. För att öka tillgängligheten med nya parkeringsplatser beslöt man före 1965 att riva Gubbhyllan, som emellertid genom Tobaksbolagets försorg flyttades några hundra meter till Skansens entré för att bli museum.

År 1986 förvärvades Hasselbacken av fastighetskoncernen Fabege, som uppdrog åt arkitekt Bengt Groschopp att med utgångspunkt från dess kulturhistoriska värdering i byggnadsminnesklass renovera anläggningen i nära samarbete med Stockholms stadsmuseum och skönhetsrådet fram till 1992. Som kulturhistoriska experter från stadens sida fungerade byggnadsantikvarierna Margareta Cramér och Göran Söderström, bägge också knutna till Djurgårdens hembygdsförening. I stället för den gamla köksbyggnaden tillbyggdes en hotellavdelning med 114 rum.

Den historiska serveringsträdgården med orkesterpodium för militärorkestrar återställdes tillsammans med kopior av två äldre trädgårdsinslag, parasollbordet intill Bellmanseken, ursprungligen ritat av Fredrik Magnus Piper för Hagaparken 1781, och musikpaviljongen från 1870-talet. Avgränsningarna mot Djurgårdsvägen, det övre räcket med balusterdockor och pinnstaketet mot Djurgårdsvägen, som bägge var delvis bevarade intill den tomma platsen för före detta Gubbhyllan, återställdes på nytt (utom balusträcket intill före detta Gubbhyllan). Kulturhistorikerna gav också tips om att återta seden från Hasselbackens storhetstid att erbjuda röda filter till utomhusgäster kyliga kvällar (vilket därefter spritt sig till övriga utomhusserveringar i Sverige). Ursprungligen var avsikten att återuppbygga en utställningsbyggnad på platsen för gamla Gubbhyllan, men detta slopades tills vidare. Vissa konferenslokaler tillbyggdes dock under jord. Själva driften av verksamheten övertogs av den finska restaurangkoncernen Arctia, vars verksamhet dock 1997 köptes av Scandic Hotels.

Det remitterade förslaget för Hasselbacken

Enligt DHF:s mening var även den hotellverksamhet som tillkom 1992 tveksam, med hänsyn till den mycket besvärliga trafiksituation som regelbundet uppstår på Djurgårdsvägen



sommartid. Enligt det nu remitterade förslaget skulle hotellverksamheten utökas med 70 till 80 rum i tillbyggnader som är oproportionerligt stora i förhållande till sin omgivning och i förhållande till den historiska anläggningen Hasselbacken. Den stora skillnaden mot det tidigare 170 år gamla restaurangkonceptet – som bygger på den storartade utsikten över Strömmen, Skeppsholmen och Gamla Stan – är att detta nya förslag visar en inåtvänd och ren hotellverksamhet kombinerad med spaanläggning och stor utställningshall. Detta framgår av den föreslagna och redan påbörjade demoleringen av terrasserna mot Djurgårdsvägen.

I kontrast till den historiska utformningen visar illustrationerna nu bara en hög trädrida, möjligen för att dölja de nya överstora hotellbyggnaderna. Illustrationerna överensstämmer för övrigt inte helt med plankartan. Även om tillbyggnaderna fått namn efter de historiska byggnaderna har de ingenting gemensamt med dessa, det handlar om en falsk historisk anspelning. Den helt förändrade verksamheten illustreras ytterligare genom att de återuppbyggda inslagen från Hasselbackens storhetstid nu helt utplånas, och musikpaviljongen ersätts med en modern nedgång till utställningsbyggnaden.

Ytterligare en aspekt av förslaget förutom spaanläggningen som är helt främmande för Hasselbackens traditionella funktion är att man vill bygga en stor utställningshall huvudsakligen under marken. De i hög grad missvisande illustrationerna undviker att visa utställningshallens synliga fasad mot Djurgårdsvägen trots att stadsplaneförslaget markerar ”fasad av trä” (f4). Detta gör att marken mellan byggnaderna endast kommer att utföras som en kringbyggd grusplan ovanpå hallen i stället för den mot stockholmslandskapet öppna serveringsyta som i alla år varit Hasselbackens kännetecken. Mot Djurgårdsslätten och Hazeliusbacken vill man sänka de ursprungliga nivåerna så att man skall uppfatta Hasselbacken och Cirkus som en enhet. Också här skiljer sig illustrationerna mot stadsplaneförslaget: den enligt stadsplanen bevarade och skyddade stenvallen (k 1) längs före detta Gubbhyllans tomt återfinns inte på illustrationerna. En granskning av det nya förslaget för Hasselbacken får därför den av den sökande deklarerade avsikten att man vill ”återskapa traditionerna från äldre tider” att förefalla fullständigt obegriplig. Genom de föreslagna förändringarna gör man detta omöjligt.

Det kan tilläggas att ett positivt inslag finns, vilket är borttagande av parkeringsplatserna framför Cirkus. Men detta ligger utanför själva planområdet.

Enligt DHF är det också rimligt att bebygga platserna för forna Gubbhyllan respektive Moriska paviljongen, men dessa nytillskott måste ovillkorligen underordna sig huvudbyggnaden. Såsom de är utformade i förslaget är de många gånger större än de ursprungliga byggnaderna. De kommer att upplevas som brutala i Djurgårdsmiljön och måste därför sänkas. "Gubbhyllans" länk och tillbyggnad framför huvudingången avstyrkes helt, på grund av dess mycket störande placering framför huvudbyggnaden och intill Djurgårdsslätten. Även tillbyggnaderna på den som byggnadsminne klassade huvudbyggnaden avstyrkes bestämt. De historiska och omsorgsfullt restaurerade terrasserna mot Djurgårdsvägen måste bevaras, inte bara stenvallen, liksom det avgränsande staketet som så tydligt markerar var Hasselbacken börjar.



Konsthallen 15 och 2

Ett positivt inslag är att den gamla restaurangpaviljongen från 1929 vid hörnet av Allmänna Gränd och Djurgårdsvägen (Konsthallen 15) i stället för att rivas som tidigare föreslogs nu ges skyddsföreskrifter och avses få fasaderna återställda. DHF kan också acceptera att glasbyggnaden på gården Konsthallen 2, före detta Lindgården, ges permanent tillstånd och att byggnaderna på de båda tomterna sammanbyggs, som var fallet under Lindgårdens tid. En mycket olämplig ändring är däremot ett mindre tillägg till stadsplanen för hotellbyggnaden på Konsthallen 2 mot anslutande byggnadsminnesförklarade gård. Vid upprättandet av stadsplanen för den befintliga hotellbyggnaden var staden mycket noga med att byggnaden skulle dras in på detta ställe för att bevara två befintliga höga lönnträd, skyddade i planen. Den föreslagna ändringen, som tillåter redan utförd låg bebyggelse men inte verkar meningsfull, får inte utnyttjas på så sätt att dessa viktiga träd och deras planskydd försvinner. Skyddsföreskrifterna för träden måste stå kvar.

Det är vår absoluta mening att ett genomförande av förslaget sådan det remitterats skulle innebära en nära nog total utplåning av Hasselbackens genom åren så prisade historiska karaktär, och att de många främmande inslagen skulle innebära en rovdrift på Djurgårdsmarken. Vi vill inte helt motsätta oss en komplettering av bebyggelsen på tomten där det tidigare stått hus, men dessa måste underordna sig den historiska miljön, inte som här föreslås helt ta överhanden och på ett mycket brutalt sätt förändra det klassiska landskapet. Förslaget måste kraftigt omarbetas så att Hasselbackens kulturhistoriska värde, trivsamma och vackra miljö, samt inriktning bevaras även för framtida generationer.

Stockholm som ovan

För Djurgårdens hembyggsförening

Carl-Fredrik Paleus
Ordförande

Göran Söderström
Plangruppen